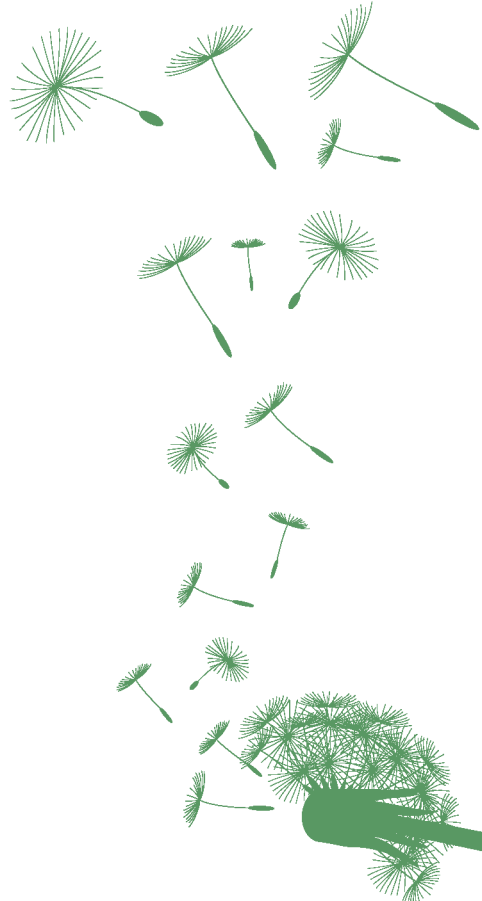


Encuentra el Informe de Sostenibilidad  
completo ingresando a:  
[www.chec.com.co](http://www.chec.com.co)

**chec**<sup>®</sup>

Grupo•epm<sup>®</sup>



 /CHECGrupoEPM  @CHECGrupoEPM  [www.chec.com.co](http://www.chec.com.co)

**chec**<sup>®</sup>  
Grupo•epm<sup>®</sup>

**LOGROS CHEC 2013**  
con los diferentes Grupos de Interés

## CUMPLIENDO COMPROMISOS

Nuestra Empresa como parte del grupo empresarial EPM ha venido adaptándose a cambios continuos, nos hemos organizado de acuerdo con las necesidades, hemos aprendido de la mano con nuestros grupos de interés a construir una organización económicamente sostenible, socialmente justa y ambientalmente correcta que aporte al desarrollo de territorios sostenibles en el ámbito de influencia donde opera.

Las capacidades técnicas y administrativas de CHEC están generando bienestar y desarrollo en el territorio prestando un servicio de energía con cobertura, calidad y confiabilidad.

Estos son algunos de los principales indicadores que evidencian nuestros logros alcanzados y compromisos cumplidos por CHEC con nuestros grupos de interés en el año 2013.

Resumen tomado de la  
Memoria de Sostenibilidad 2013

## Principales logros 2013

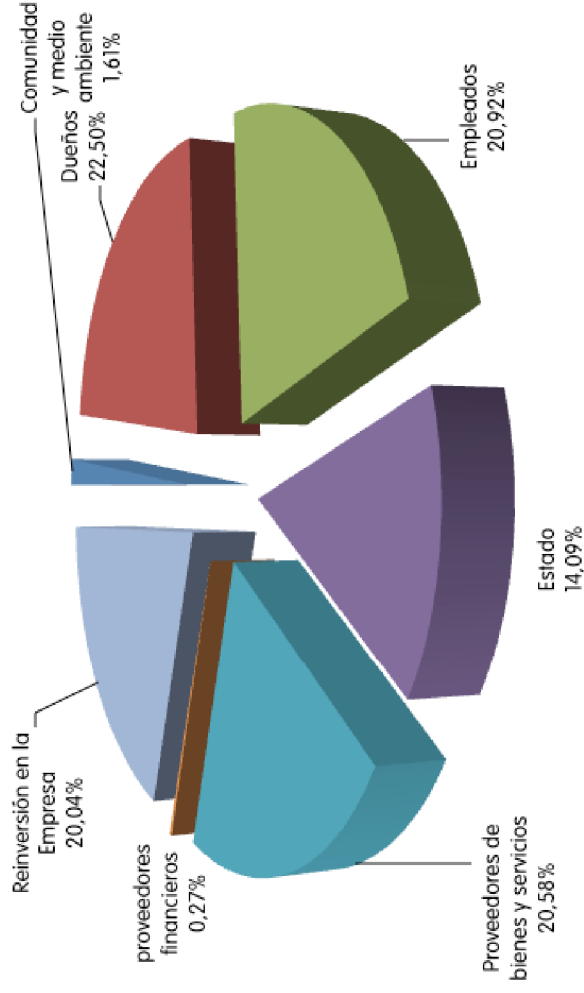
- Se obtuvieron los mejores resultados económicos en la historia CHEC.
- Nos anticipamos cinco meses a la meta de recuperación del indicador de pérdidas de energía como palanca de valor.
- Reducción del costo de servir logrando eficiencias y soluciones innovadoras en la relación con los clientes.
- Aportamos al trilema energético en la asequibilidad y equidad social y el acceso universal al servicio de energía con el proyecto CHEC ilumina el Campo.
- Se consolidó el negocio de generación de energía a partir de sus resultados económicos, la inversión en infraestructura y la eficiencia en su operación.
- Continuamos impulsando iniciativas en el marco de nuestra RSE que promueven el desarrollo humano y social de nuestros grupos de interés internos y externos

*CHEC  
Late cuando sembramos  
la semilla para el  
desarrollo de la región*

## Beneficiarios y recursos financieros destinados a inversiones voluntarias en RSE

Programa	Personas beneficiadas	Inversión (COP Millones)
Clientes	241.467	6.412
Comunidad	210.195	4.842
Proveedores	2.200	160
Trabajadores y sus Familias	4.496	2.999
Gestión Ambiental		
Comunicación con Grupos de Interés		
<b>Total</b>	<b>458.358</b>	<b>18.325</b>

## Valor generado y distribuido a los Grupos de Interés CHEC 2013



**cb**



## Competidores y Colegas



Es compromiso de CHEC con este grupo de interés desarrollar interacciones de colaboración y sana competencia basadas en la generación de confianza.

- COP 90 millones aportados por CHEC en convenios de colaboración con Gremios y cámaras de comercio de la región para impulsar iniciativas encaminadas a fomentar la productividad y competitividad del entorno.
- Participación como representantes e integrantes en 20 iniciativas y organizaciones que representan alianzas público privadas; y que impulsan diferentes iniciativas encaminadas al desarrollo económico, social y ambiental de la región, aportando un total de COP 920 millones.

## Gestión Ambiental Integral

- Aporte CHEC para la gestión ambiental integral por valor de COP 3.318 millones.
- Se Adquirieron 437 hectáreas que conectan un corredor biológico con el Parque Nacional de los Nevados, las cuales están enfocadas a la protección y conservación de la reserva forestal.
- Se contrató la construcción del Malecón del Embalse Cameguadua en el municipio de Chinchiná.

### Funda-

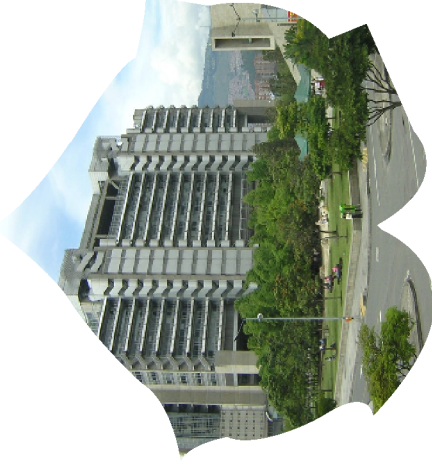
- Bajo el convenio con la Fundación Ecológica Cafetera, se incluyó además de la vigilancia y control, reforestación, mantenimiento y asesoría técnica para el manejo de los bosques, la caracterización de la fauna existente en los predios CHEC y la capacitación, sensibilización ambiental de nuestros grupos de interés, mediante recorridos programados por los senderos.



- Se actualizó el censo de aves en los bosques CHEC, los cuales reportan en 2013 un total de 446 especies, 238 en la reserva y las restantes en las demás áreas.
- Se realizaron acciones de sensibilización ambiental con la participación de 5.000 visitantes a senderos ecológicos.

- Participación en el acuerdo marco Pactos por la Cuenca, en el cual mediante la firma de un acuerdo de voluntades entre 23 instituciones, hoy se consolida el principal hito de gestión ambiental integral que se viene realizado en una cuenca y que se ha convertido en referente a nivel regional, nacional e internacional.

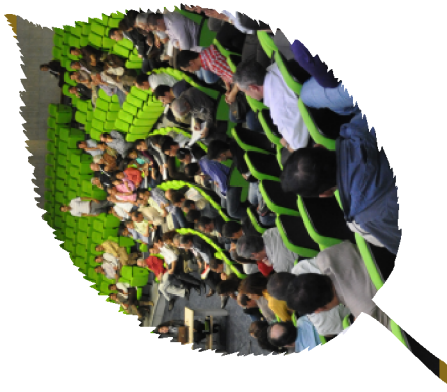
## Dueños



El compromiso mutuo entre CHEC y sus dueños está encaminado a asegurar la sostenibilidad económica, social y ambiental, incrementando el valor de empresa.

- Los resultados económicos registran una generación de valor económico agregado EVA de COP\* 37 mil millones.
- Incremento del margen EBITDA en 8 puntos porcentuales en relación con el año 2012, situándolo en un valor del 29,97%.
- EBITDA de COP 142 mil millones y una utilidad neta que pasó de COP 67 mil millones en el 2012 a COP 76 mil millones.
- La Junta Directiva, realizó evaluación de la gestión a los principales ejecutivos de CHEC, con base en los resultados de los indicadores del Cuadro de Mando Integral, destacándose una gestión muy satisfactoria.

## Proveedores y Contratistas



El relacionamiento con los proveedores y contratistas está orientado a construir y mantener relaciones de confianza y mutuo beneficio.

- Se mantuvo el relacionamiento con 565 contratistas.
- Se realizaron 377 contratos por valor de COP 79.288 millones con un impacto del 72% en contratistas del nivel nacional y el 28% en la contratación regional.
- Generación de empleo indirecto a través de nuestros proveedores y contratistas.
- Implementación sistema de información para la contratación NEON.
- Promulgación del principio responsable en la contratación y la directriz de transparencia en regalos.
- Porcentaje de satisfacción de 88,4% en la evaluación de satisfacción de proveedores y contratistas.
- Revisión y evaluación de aspectos ambientales y de salud y seguridad en el trabajo en los términos de referencia que hacen parte de los contratos.





## Cientes



El compromiso con los clientes apunta a entregar productos y servicios con calidad que satisfagan sus necesidades y contribuyan a su crecimiento y desarrollo.

- 11.927 personas con acceso al servicio de energía a partir de la implementación de programas encaminados a la universalización del servicio CHEC ilumina el Campo, Habitación Vivienda (HV) y Conexión A bordo de Red (ABR), para un total de 2.945 viviendas.
- 6.222 familias de Caldas y Risaralda beneficiadas con el programa de financiación social, otorgando créditos por COP 8.815 millones con la tasa de interés más baja del mercado.
- 105.726 clientes rurales que reciben su factura al momento de leerles el medidor.
- 1.344 clientes que reciben su factura a través de medios virtuales
- 9.055 clientes urbanos que participaron de estrategias informativas al momento de realizar la lectura de su medidor.
- Incremento de puntos de pago de 70 a 559 en 23 municipios y corregimientos, implementando el 93% de los clientes.
- 66.288 clientes que participaron en programas de educativos relacionados con el servicio de energía.
- Disminución del tiempo promedio de respuesta para los requerimientos que presentan los clientes de 5,98 días en 2012 a 5,93 en 2013.

## Comunidad



El compromiso con este grupo de interés es contribuir al desarrollo económico, social y ambiental de las comunidades impactadas por CHEC, en un marco de corresponsabilidad.

- Un total de 210.195 personas impactadas con una inversión total de COP 4.841 millones en el desarrollo de programas educativos y de relacionamiento con el grupo de interés comunidad.
- Aporte COP 2.878 millones en convenios de cooperación y alianzas para el desarrollo de programas encaminados al desarrollo de territorios sostenibles.
- Certificación de 3.056 jóvenes en competencias laborales relacionadas con el sector agroindustrial, de acuerdo a las necesidades del paisaje cultural cafetero.
- 1.446 jóvenes de 34 municipios, vinculados a programas técnicos y 103 jóvenes a programas tecnológicos, en programas de formación agropecuaria, agroindustrial, pecuaria, cafetera, producción de alimentos entre otros.
- 19.875 personas de las comunidades aledañas a las cuencas y plantas de generación capacitadas en prácticas socioambientales a partir de una inversión de COP 422 millones.
- COP 1.541 millones invertidos en espacios de diálogo y relacionamiento con comunidades, impactando 66.288 personas, cubriendo 40 municipios, 6 veredas, 19 corregimientos y un resguardo indígena.

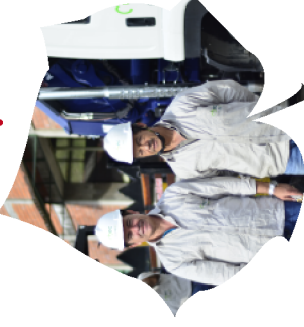
## Estado



CHEC asume el compromiso de dinamizar la gestión eficiente y responsable del servicio.

- COP 2.587 millones pagados a municipios y corporaciones ambientales por concepto de transferencias de Ley 99 para ser destinados a inversiones en medioambiente.
- COP 45.953 millones pagados por impuestos y contribuciones a entidades de orden nacional, departamental y municipal.
- Se adoptó y publicó la política de protección de datos personales en cumplimiento de lo dispuesto por la Ley 1581 de 2012 y el decreto 1377 de 2013.
- Participamos de manera voluntaria en la Medición de Transparencia Empresarial, incrementando en 7 puntos la calificación obtenida en el año 2012, obteniendo una calificación general de 87 puntos.
- Se implementaron estrategias de comunicación y divulgación de la Línea Ética como mecanismo de denuncia para los grupos de interés de CHEC.
- Se realizaron aportes por valor de COP 16.758 millones en el marco de alianzas gubernamentales para proyectos de electrificación rural (CHEC ilumina el Campo) y apoyo a la educación rural (Educación para la competitividad).

## Trabajadores



Con nuestros trabajadores estamos comprometidos a promover el bienestar y una adecuada experiencia de vida laboral.

- COP 4.630 millones invertidos en programas de bienestar empresarial y convencionales para los trabajadores CHEC y sus familias, los cuales fueron utilizados por el 81% de los trabajadores.
- El 65% de los trabajadores pertenecen a organizaciones sindicales.
- 70 horas de capacitación recibió en promedio cada trabajador de CHEC en 2013.
- Incremento del 142% en estudios de formación avanzado subsidiados por la empresa con respecto al año anterior.
- 1.637 personas entre trabajadores y sus familias beneficiados con iniciativas de desarrollo humano y cultural.
- Se dio continuidad a 10 proyectos relacionados con el año de la salud y seguridad ocupacional implementado en el año 2012.
- Se evaluó el desempeño del 98.63% de los trabajadores.

